

# Druiven plukken op kantoor

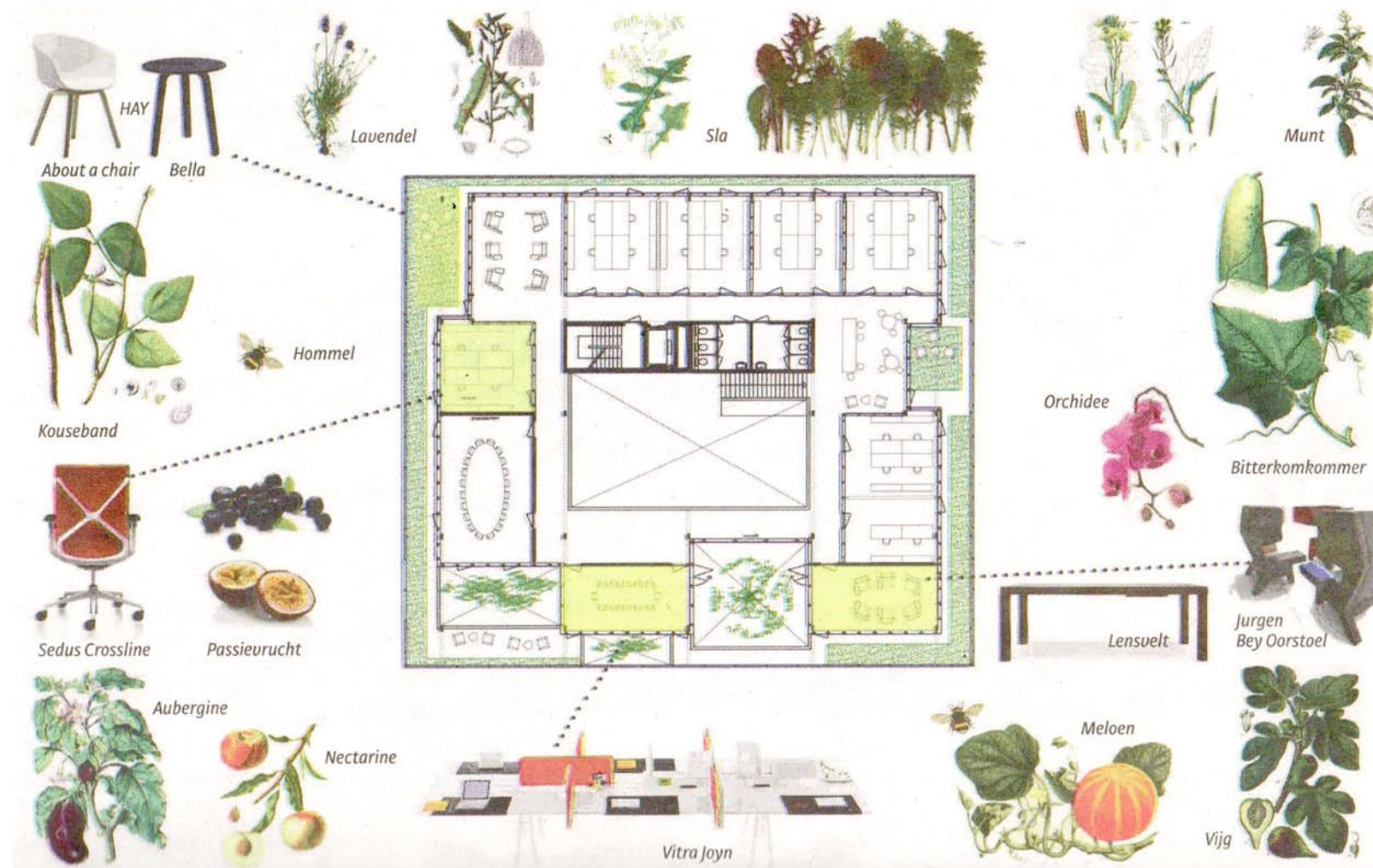
Architecten en ingenieurs hebben 'een eetbaar kantoor' ontwikkeld, dat kantoorfuncties combineert met stadslandbouw.

MARC LAAN

**H**et kaskantoor, zo heeft een team van Nederlandse ingenieurs en architecten van het Amsterdamse bureau Aayu zijn vinding genoemd. Het gebouw heeft een dubbele glazen gevel, die als kas fungeert. Daarin worden, zo is althans de bedoeling van het concept, lokale en speciale gewassen verbouwd. De gebruikers van het kantoor kunnen als het ware tijdens een vergadering druiven plukken of aardbeien van eigen oogst eten.

De kas zorgt intussen ook voor alle verwarming, koeling en elektriciteit en is daardoor energieneutraal, vertelt Luigi Pucciano van Aayu. "Het idee combineert energiezuinigheid, duurzaamheid en gezond voedsel met de behoefte aan een natuurlijke, inspirerende werkomgeving," zo prijst Pucciano het idee aan.

Aayu specialiseert zich in biologische nieuwbouw en biologisch restauratiewerk in bestaande kantoren. Pucciano, van huis uit restauratie-architect, zegt: "Wij gebruiken technologieën die allemaal al langere tijd bestaan, maar nog nooit op deze manier aan elkaar gekoppeld zijn. Stadslandbouw bestond tot nu toe vaak uit een daklandschap met hier en daar wat plantenbakken. Bij ons ontwerp bestaat een derde van het vloeroppervlak uit landbouwgrond."



Vijgen, druiven en passievruchten: in het eetbare kantoor van Aayu architecten plukken de collega's hun lunch bij elkaar.

ILLUSTRATIE AAYU ARCHITECTEN

zen muren – de kas – van het gebouw, maar groeien ook op het dak.

"Wij geven de voorkeur aan gewassen die moeilijk transporteerbaar zijn, bijvoorbeeld vanwege snel be-

**'Derde van het vloeroppervlak is landbouwgrond'**

derf. Denk aan courgettebloemen, zoete paprika's of speciale soorten aardbei."

De bouw van een kaskantoor, dat

grotendeels uit hout wordt opgetrokken, is wel iets duurder dan traditionele kantoorbouw, maar dat verdient zich snel terug, aldus Pucciano. Het gebouw is volkomen energieneutraal. "De aanleg van bijvoorbeeld groenten kost veertig euro per vierkante meter, een te verwaarlozen bedrag op de aanlegkosten van een kantoor, die vijftienhonderd euro per meter bedragen."

"Bovendien levert de glazen constructie heel veel warmte op. Die slaan we via warmte-krachtkoppeling op diep onder de grond. 's Winters halen we die warmte weer omhoog. In de winter gebeurt het omgekeerde: koude wordt opgeslagen in

de grond om 's zomers voor koeling te zorgen. Ook het hergebruik van plantaardig afval levert extra energie op in de vorm van biogas."

**D**e geogoste gewassen en vruchten kunnen in de eigen bedrijfskantine worden geconsumeerd. "Of je verkoopt het aan de buren. In elk geval levert het geld op."

De architecten van Aayu werkten bij het bedenken van het ontwerp samen met Wageningen Universiteit, ingenieursbureau IMD en de bouwadviseurs van DGMR.

De groep is nog op zoek naar een projectontwikkelaar of aannemer die het gebouw wil realiseren. "Wie kan

zo iets bouwen? Dat is een goede vraag," zegt Pucciano. "Het moet een bedrijf zijn dat hierin gelooft en er de durf voor kan opbrengen. Technisch is het niet zo ingewikkeld om te maken."

Dankzij een betonnen basis en een houten constructie kan het kaskantoor bovenop bestaande gebouwen worden neergezet. Er is daardoor geen nieuwe, dure bouwgrond voor nodig. Omdat veel oudbouw de constructie niet kan dragen, ontwierpen de architecten een variant op palen. Die gaan dwars door gaten die in de oudbouw geboord worden. "Het wordt dan een soort boorplatform," zegt Pucciano.