



pi.

sinds 1989

verschijnt tweemaandelijks www.pi-online.nl

THEMA ONDERWIJS

Victor J. Koningsbergergebouw Utrecht	10
ROC Friese Poort Drachten	18
Zuyd Hogeschool Ligne Sittard	26
HMC Rotterdam	32
IKC De Bollenstreek Lisse	42
Scholencampus Peer (B)	48
Barbaraschool Amsterdam	54

PRODUCTDOSSIER VLOEREN

Productinformatie vloeren	64
----------------------------------	----

OPGELEVERD

Woonbedrijf Eindhoven	76
MVRDV House Rotterdam	82
Het Nieuwe Instituut Rotterdam	88
EYE Collectiecentrum Amsterdam	92

EVENEMENTEN

London Design Festival	96
MoOd Brussel	102
Architect@Work	106

PRODUCTINFORMATIE	110
-------------------	-----

ETCETERA	119
----------	-----

LONDON CALLING SHANGHAI	122
-------------------------	-----

Dynamisch werken en leren in Ligne



In gebouwencomplex Ligne komen studenten van de Zuyd Hogeschool en inwoners van Sittard elkaar tegen in de bibliotheek. Architectencollectief deMunnik-deJong-Steinhauser was verantwoordelijk voor het interieur.

De Zuyd Hogeschool is gevestigd in een verzamelgebouw dat deel uitmaakt van het centrumplan Ligne, tussen het station en het historisch centrum van Sittard. Dit gloednieuwe complex bestaat uit twee blokken, verbonden door een centraal plein. Het Noordblok, ontworpen door Jeanne Dekkers, biedt behalve aan de Zuyd Hogeschool onderdak aan een filmhuis en een museum. In het Zuidblok, een ontwerp van Jonathan Penne architecten in samenwerking met Rapp+Rapp, is de openbare bibliotheek van Sittard samengevoegd met die van de hogeschool. Daarnaast bevat dit blok appartementen van zorginstelling Daelzicht. De verschillende gebruikersgroepen delen functies in het gebouw, en werken waar mogelijk samen. Zo doen de zalen van het filmhuis overdag dienst als collegezalen, en zijn studenten van de faculteit Social Work betrokken bij de begeleiding van cliënten van Daelzicht. Dit maakt Ligne

Architect **Jeanne Dekkers (Noordblok); Jonathan Penne Architecten i.s.m. RAPP + RAPP (Zuidblok)**
Interieurarchitect **deMunnik-deJong-Steinhauser, Amsterdam**
Aannemer **Bouwbedrijven Jongen, Landgraaf**
Interieurbouw **Gielissen Interior**
Losse inrichting **Gispen; Fabrieknl**
Kleden **Ontwerp i.s.m. Janno Hahn, Amsterdam**
Leverancier kleden **EGE**

tot een dynamische leeromgeving, gericht op het uitwisselen van kennis en ervaringen.

Samenhang

Voor het interieur van de bibliotheek en een deel van de hogeschool werd architectencollectief deMunnik-deJong-Steinhauser ingeschakeld, bekend van onder meer het interieur van cultuurverzamelgebouw Rozet in Arnhem. “Voor de bibliotheek Ligne hebben wij het volledige interieur ontworpen”, zegt Abbie Steinhauser. “Voor de hogeschool hebben we het restaurant en de koffiecorners vormgegeven. Ondanks het feit dat deze plekken verspreid door het gebouw liggen, hebben we er toch voor kunnen zorgen dat er een samenhang is

FOTO LINKS

Bibliotheek Ligne wordt gedeeld door de Zuyd Hogeschool en de openbare bibliotheek van Sittard.

FOTO ONDER

De bibliotheek heeft een splitlevel-indeling.





BOVEN

Maquette van de houten boekenkast, die de rode draad vormt in het interieurontwerp voor de bibliotheek.

FOTO RECHTS

De houten boekenkast past bij het robuuste karakter van het gebouw.

FOTO LINKSONDER

Ook de allerkleinsten hebben een plek in de bibliotheek.

FOTO RECHTSONDER

De displaymeubelen zijn een combinatie van berken multiplex met stalen elementen. De vloerkleden werden ontworpen i.s.m. grafisch ontwerper Janno Hahn.

ontstaan." DeMunnik-deJong-Steinhauser ontwierp bovendien het interieur voor de kantoren van de hogeschool, die bij de verhuizing naar het nieuwe gebouw ook het Nieuwe Werken invoerde. Gertjan de Jong: "Daar hoorden uiteraard flexplekken, vergaderplekken en loungeplekken bij. De taal van de gebruikte materialen in de kantoren sluit aan bij die van de naastgelegen koffiecorners." Deze koffiecorners zijn de plaatsen bij uitstek waar medewerkers en studenten van de hogeschool elkaar kunnen ontmoeten.

Rode draad

De bibliotheek bevindt zich in een gebouw dat door het vele beton en de strakke lijnen een robuuste, stoere uitstraling heeft. De ruimten in de dichte kernen zijn vooral bedoeld om te werken, de verblijfsplekken liggen in de hoge ruimten langs de gevels. De rode draad in het interieurontwerp voor de bibliotheek is een gigantische houten boekenkast, een statement om het gebouw met al zijn verschillende ruimten te benadrukken.





FOTO BOVEN
In de grote ruimte van het hogeschoolrestaurant zijn verschillende zitplekken gedefinieerd. De kleuren van het vloerveld keren terug in het meubilair en op de wanden.

FOTO ONDER
Zitplek met aangrenzend meer besloten overlegruimten in de Zuyd Hogeschool.

“De kast is de hoofdrolspeler in het ontwerp, hij zorgt voor samenhang”, legt Steinhauser uit. “Daarnaast hebben we losse witte kasten toegevoegd, die we hebben ontworpen met een geperforeerde huid.” Omdat in de bibliotheek van tegenwoordig de boeken zo verleidelijk mogelijk uitgesteld moeten liggen, zijn er grote houten displaymeubelen gemaakt van berken multiplex met stalen elementen. De Jong: “De bladen van de werktafels hebben we laten bekleden met desktop en voorzien van multiplex randen.” Gielissen Interior was verantwoordelijk voor de interieurbouw, aldus accountmanager Dennis Brassel: “Wij hadden al eerder met deMunnik-deJong-Steinhauser samengewerkt bij de interieurbouw van Rozet. Voor de bibliotheek van Ligne hadden ze een aparte maquette gemaakt van de grote boekenkast. Hij gaat de hoek om en verbindt verschillende verdiepingen. We zijn vanaf het begin bij het project betrokken geweest, en hebben al het vaste maatwerkmeubilair in de bibliotheek geleverd waaronder de boekenkast. Ook in de Zuyd Hogeschool hebben we beeldbepalende interieurelementen zoals de sappenbar, de inrichting van het restaurant en de vaste inrichting van de faculteitskantoren gebouwd.” Om het ietwat strenge karakter van het bibliotheekgebouw van enige zachtheid te voorzien, liggen er kleden met patronen die zijn ontworpen in samenwerking met grafisch ontwerper Janno Hahn. Steinhauser: “Hij heeft een soort Escher-alfabet ontworpen, dat is geprint op de kleden. Om fijne zitplekken te maken, hebben we tweedehandsbanken en -fauteuils uitgezocht en deze opnieuw laten stofferen in samenwerking met Fabrieknl.”

Betrokken

Aanvankelijk was het de bedoeling dat deMunnik-deJong-Steinhauser voor het hogeschoolgebouw alleen het interieur van het restaurant en de koffiecorners zou doen, maar tijdens het project raakte het architectencollectief ook betrokken





FOTO BOVEN
De sappenbar in de centrale hal van de Zuyd Hogeschool.

FOTO ONDER
Overlegbooths, de toegepaste kleuren verschillen per faculteit.

bij de keuze van het hogeschool meubilair. Steinhauser: “We wilden hier iets bijzonders mee doen, daarom hebben we aan standaardmeubilair bepaalde functies gekoppeld zoals kapstokken en prullenbakken. Verder zijn er bijvoorbeeld tafels met kruidenbakjes toegepast in de sappenbar, die we hebben ontworpen voor de centrale hal.” De vijf koffiecorners van het hogeschoolgebouw kregen een extra accent door middel van

kleur. De Jong: “Voor de koffiecorners hebben we plekken binnen het gebouw gekozen die we konden verbijzonderen. Dit hebben we gedaan, door een deel van de wand en de vloer een contrasterende kleur te geven.” Ook in het restaurant is ruimte gemarkeerd door middel van een vloerveld met verschillende kleuren, die terugkeren in de wanden en het meubilair. “Om variatie aan te brengen in deze grote lange ruimte, hebben we verschillende zitplekken gedefinieerd: hoog, laag, besloten booths enzovoorts.

Hoewel het in eerste instantie lastig leek om de over het hogeschoolgebouw verspreide ontwerpen een eenheid te laten vormen, werd deMunnik-deJong-Steinhauser gaandeweg voor steeds meer aspecten van het interieur ingeschakeld. Steinhauser: “Bij de start van het project hadden we te maken met twee verschillende opdrachtgevers voor de bibliotheek en de Hogeschool, maar uiteindelijk kwamen die twee partijen heel dicht bij elkaar. Dit zorgde voor een prettige samenwerking.”

www.dmdjs.nl
www.gielissen.nl

Innovatieve klimaatbeheersing

Het budget was laag, het bestemmingsplan bevatte strenge voorwaarden en de overheid stelt steeds hogere eisen aan een gezond leefklimaat in klaslokalen. Dat brengt hoge kosten met zich mee. Bovendien ging de eerste aannemer failliet. Desondanks wist architectenbureau Broekbakema een fraai schoolgebouw te ontwerpen, waarin klimaattechnische eisen kostenbesparend en innovatief werden geïntegreerd.



TEKST Peter van Kester
FOTOGRAFIE Menno Emmink



Opdrachtgever **Aloysius Stichting, Voorhout**
Ontwerp **Broekbakema, Rotterdam; Aldo Vos, Tessa Barendrecht, Markus Freigang**
Verlichting **Muuto, DLS Lighting, Etap**
Vinyl wandbekleding **Vescom, Deurne**
Tegelwerk **Mosa, Maastricht**
Gietvloeren **Duracryl, Capelle aan den IJssel**
Kanaalplaten **Woodteq, Holten**
Constructeur **IMd Raadgevende Ingenieurs, Rotterdam**
Houtconstructeur **Constructie- en Adviesbureau Geuijen, Dinxperlo**
Aannemer **Bloemendal Bouw, Leusden**
Totale oppervlakte **2575 m²**

Het IKC (Integraal Kindcentrum) De Bollenstreek heeft een opmerkelijke vorm: die van de letter C. Het is een school voor speciaal onderwijs aan moeilijk lerende kinderen van 3 tot 13 jaar. Zij zijn gebaat bij een veilige en prikkelarme omgeving. De C-vormige plattegrond omsluit een schoolplein dat de leerlingen – die meestal met busjes van buiten Lisse komen – bij aankomst direct een beschut gevoel geeft. Langs het binnenplein loopt een gang, een soort ruggengraat, waaraan de klaslokalen liggen, allemaal met een eigen uitgang. Ze zijn georiënteerd op de noordzijde, wat zorgt voor een koel en gelijkmatig, dus rustgevend licht. Zonweringen die extra visuele afleiding en onrust opleveren, waren daardoor niet nodig.

Kanaalplaten

De nieuwe school zou een Frisse School klasse B worden. Dat is met natuurlijke ventilatie nauwelijks haalbaar en zou dus de inbouw van kostbare installaties vergen om het binnenklimaat kunstmatig te beheren. Terwijl het bouwbudget al laag was. Broekbakema is van mening dat we voor ons comfort te veel afhankelijk worden van dergelijke installaties. Ze zijn doorgaans complex, duur en lawaaiërig en moeten altijd worden ingebouwd. Daarom stelde men zich de interessante vraag: kun je het binnenklimaat ook regelen door de toepassing van bouwkundige middelen? Ingenieur Tessa Barendrecht van Broekbakema vertelt hoe dat in zijn werk ging. “We kozen

FOTO LINKS
De gang die parallel aan het voorplein loopt, functioneert als een soort ruggengraat waaraan alle lokalen liggen. De hoge ramen en deuren werken ruimtevergroterend.

FOTO BOVEN
De hoge gymzaal is fraai afgewerkt met houten platen en heeft een luxueuze, monumentale uitstraling.

FOTO ONDER
Een klaslokaal met rechts het toilet met verlaagd plafond. Daarin is de CO₂-gestuurde unit weggewerkt die de lucht afzuigt.





voor hout en natuurlijke materialen omdat die een geruststellende uitstraling hebben op de leerlingen. Gelukkig stemde de directie met onze keuze in. Vervolgens hebben we speciale houten kanaalplaten ontworpen. Het zijn units waarvan de onderkant als plafond werkt en de bovenkant als vloer. Ze zijn deels geperforeerd zodat zij niet alleen akoestisch werken maar ook lucht kunnen transporteren. De vloeren fungeren als luchtka-

FOTO BOVEN LNKS

Detail van een gang met in het plafond de speciaal ontworpen, geperforeerde kanaalplaten en de terughoudende rubberen Muuto-lampen.

FOTO BOVEN RECHTS

Detail van een gang, waar de gekromde muren mooi contrasteren met de hoekige trap en staanders.

FOTO ONDER

Interieur van een klaslokaal.



naal, de geperforeerde plafonds als inblaasroosters. Ieder lokaal heeft een eigen CO₂-gestuurde unit die de lucht afzuigt. Deze hebben we weggewerkt in de verlaagde plafonds van de toiletten, in de voorruimte van ieder lokaal. Daarom hoefden we de plafonds van de klaslokalen niet te verlagen, maar konden we die een hoogte geven van 3,20 m, een vereiste voor een Frisse School. Zo bleven we dus binnen de maximale goothoogte van 7 m die het bestemmingsplan voor deze plek voorschreef.” Aanvankelijk zou men met bestaande handelsvloeren werken, maar in nauwe samenwerking met leverancier Woodteq werden er speciale kanaalpanelen ontwikkeld. Met hun afmeting van 2 x 6 m maakten zij een flinke overspanning mogelijk en ging er niet veel hoogte aan de constructie verloren. Ook werden in de kanaalplaten lichtarmaturen en geluidsabsorberende materialen weggewerkt. Dat zorgde voor extra visuele rust.



Ruwbouw = afbouw

Ook op andere manieren maakte Broekbakema van de nood een deugd. Barendrecht: "Het materiaal hout hebben we 'uitgebuit' door van de ruwbouw meteen ook de afbouw te maken. Dat scheelde een hoop geld. Het beperkte budget stond niet toe dat we ook het interieur mochten ontwerpen. Dat hebben we creatief opgelost door zoveel mogelijk voorzieningen mee te ontwerpen. Zoals geïntegreerde receptiebalies, een kinderkitchen en de twee gymzalen." De anhydrietvloeren bevatten vloerverwarming zodat er geen 'onrustige' radiatoren geplaatst hoefden te worden. Ook in de raak gekozen, sober gekleurde verlichtingsarmaturen had Broekbakema de hand.

Het IKC is een Brede School. Ook jeugdhulpverleningsbureau Cardea en stichting De Theepot voor buitenschoolse opvang maken gebruik van het gebouw. Het achterliggende idee is dat de medewerkers van de verschillende organisaties elkaar ontmoeten in de docentenkamer, waar flexibele werkplekken zijn ingericht. Deze informele contacten moeten leiden tot een meer integrale benadering, waarvan de leerlingen alleen maar profijt kunnen hebben. Daarnaast kunnen externe partijen de fraaie gymzalen huren voor evenementen en heeft een tafeltennisvereniging, ooit gevestigd in een voorloper van het IKC De Bollenstreek, er zijn clubhuis. Broekbakema hield rekening met dit multifunctionele gebruik door een af te scheiden, aparte ingang in het ontwerp mee te nemen.

FOTO LINKS

Ruimtelijke trap naar de bovenverdieping.

FOTO RECHTS

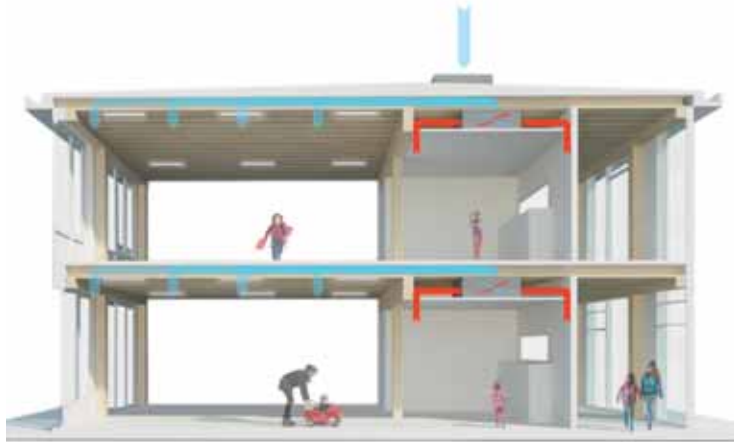
Blik in de docentenkamer met flexplekken en een glazen overlegruimte.

FOTO MIDDEN

Het ovaalvormige voorplein geeft de leerlingen bij aankomst direct een beschermd en veilig gevoel.

FOTO ONDER

Een restruimte is in gebruik genomen als bibliotheek en zitruimte. Het hoge, verticale raam lijkt de tuin de ruimte in te trekken te vergroten.



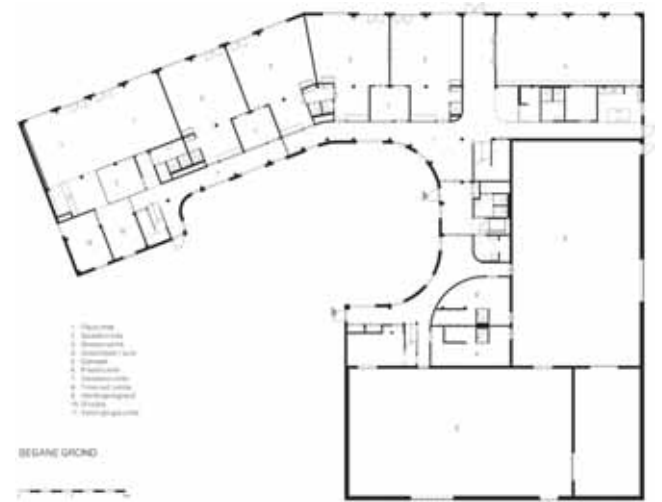
BOVEN
Doorsnede van het gebouw.

RECHTS
Plattegrond begane grond.

MIDDEN
Plattegrond eerste verdieping.

FOTO ONDER
De kinderspeelzaal kan ook worden gebruikt als aula.

De kleuren in het prikkelarme schoolgebouw zijn bewust terughoudend. De vurenhouten wanden en plafonds zijn alleen behandeld met whitewash en de gietvloeren hebben een kleur die overeenstemt met het hout. Daardoor is er wel een zekere schakering ontstaan, maar geen contrastwerking. Rode kleurpigmenten zijn in de lokalen nergens gebruikt, alleen in de docentenkamer en toiletten voor volwassenen. Ieder leslokaal bevat brede stroken vilt, waarin door docenten gekozen



groene of blauwe kleurvlakken schematisch worden gevarieerd. Deze werken akoestisch maar ook als prikbord. Tekeningen en werkstukken die in veel scholen nogal eens lukraak worden opgeplakt, hangen in het IKC De Bollenstreek geconcentreerd op zo'n viltstrook, wat opnieuw zorgt voor rust.



Verticale werking

Mooi zijn ook de overal toegepaste hoge deuren en ramen die het gebouw een fraai verticaal accent geven. En de panoramische ramen, aangebracht aan het einde van de gangen zodat er geen doodlopende gangen ontstaan. Bijzonder zijn ook de gekromde muren die de school een plezierige ruimtelijke ervaring verlenen. De binnengevel is van hout, de buitengevel is bekleed met bronskleurige aluminiumplaten. Deze hebben een speciaal ontworpen profiel dat op verticale houten latten lijkt. Dat bleek een goedkopere oplossing. Direct na de opening zijn er klimplanten aangeplant die deze gevels langzaam gaan bedekken.

De buitenspeelplaatsen liggen aan de achterzijde van de school en grenzen aan een groengebied. Ze zijn ingericht door bureau Ris en zijn door hun rijke en verrassende verscheidenheid een apart artikel waard.

www.broekbakema.nl



Ruimte voor doorgroeien en samenwerken

De groeiende MVRDV-familie vond een perfecte nieuwe thuisbasis in het Industriegebouw van Maaskant.

MVRDV is sinds juni dit jaar gevestigd in een monumentale bedrijfshal die deel uitmaakt van het Industriegebouw. Dit opvallende Rijksmonument werd in 1952 opgeleverd door Hugh Maaskant, die ook verantwoordelijk was voor

het Hilton Hotel Rotterdam en het iconische Groot Handelsgebouw naast het station. Het Industriegebouw was een 'Hotel Industriel': een collectieve huisvesting voor bedrijven, gebouwd naar Brits en Amerikaans model. Na

de oorlog kampte Rotterdam met een tekort aan bedrijfspanden, met name voor starters. "Het Industriegebouw was dus eigenlijk een soort incubator avant la lettre", zegt Jacob van Rijs, medeoprichter van MVRDV. "Het leuke is, dat het



Architect **MVRDV, Rotterdam**
Ontwerpteam **Winy Maas, Jacob van Rijs, Nathalie de Vries, Emilie Koch, Herman Gaarman, Elien Deceuninck, Jun Xiang Zhang**
Aannemer **Goudsesingel Onderhoud, Rotterdam**
Elektriciteit **Croon, Wolter en Dros, Rotterdam**
Ingenieursbureau **IMd Raadgevende Ingenieurs, Rotterdam**
Gietvloeren **Leoxx, Houten**
Meubilair **PVO Interieur, Hilversum; Hieselaraar Nederland, Schoonhoven**
Receptiebalie **SixInch, Kontich (B)**
Planten **Make, Schijndel**

nu weer een bedrijfsverzamelgebouw is. De huidige eigenaar Luuk Schoots begon hier zelf ooit als IT start-up.”

Passende plek

MVRDV had al enige tijd rondgekeken naar een nieuwe behuizing, vervolgt Van Rijs: “We groeiden uit ons oude kantoor en ons huurcontract liep af. We hebben lang gezocht naar een passende plek, er was aanbod genoeg maar het bleek telkens net niet wat we wilden. Hier vonden we de perfecte ruimte voor ons team, in een typische wederopbouwbuurt met een hovenstructuur. We hadden dit gebouw van Maaskant al langer op het oog, maar nu waren we groot genoeg om erin te passen. Woningcorporatie Vestia, de vorige eigenaar, had alle installaties en de zonwering voor de daklichten al geregeld. De basis was dus goed. We hebben de verbouwing met een team

van tien medewerkers aangepakt als een regulier project, maar dan met onszelf als opdrachtgever.” Na de verbouwing kon het bureau verhuizen naar het 2.400 m² grote MVRDV House, geheel ingericht om de specifieke werkwijze van MVRDV te faciliteren. Van Rijs: “Deze verhuizing was voor ons ook een kans om goed te kijken naar de manier waarop we functioneren als bureau en om de ruimten zo te ontwerpen dat we nog efficiënter kunnen samenwerken.”

Tribune

Het MVRDV House heeft behalve 150 werkplekken alles wat je van een huis mag verwachten: een woonkamer, een eetkamer, een sofa. Deze typisch huiselijke elementen zijn stuk voor stuk te vinden in de Family Room, de centrale ontmoetingsruimte. Alleen zijn ze hier uitvergroot tot een royale tribune met een projectiescherm voor presentaties, lezingen of voetbalwedstrijden; een lange lunchtafel waar alle medewer-

FOTO LINKS

De Family Room gezien vanaf de tribune; boven de ronde receptiebalie hangt een ‘kroonluchter’ gevuld met planten. Rechts overlegruimten, links het Atelier.

FOTO BOVEN

Het MVRDV House, gezien vanaf de binnenplaats van het Industriegebouw.

FOTO ONDER

In de Family Room staat een lange tafel, waar alle medewerkers gezamenlijk lunchen.



FOTO BOVEN
De tribune in de Family Room doet dienst als trap en als zitplaats.

FOTO ONDER
In het hoge lichte Atelier staan extra lange maatwerk tafels, ontworpen door MVRDV.



kers dagelijks aanschuiven, en boven de receptiebalie een zwevende 'kroonluchter' gevuld met planten. "We wilden wel planten in het kantoor, maar geen plantenbakken op de vloer. Daarom hebben we gekozen voor deze oplossing. Iedere medewerker heeft ook een plantje op zijn werktafel." Een glazen

wand waarop naar hartenlust getekend kan worden, scheidt de Family Room van het Atelier, de grote lichte ruimte waar de projectteams werken. "Het tapijt dat overal lag, hebben we eruit gehaald en laten vervangen door een gietvloer. Er zaten maar twee kabelgoten in de hal, dus we hebben de werktafels iets

breder gemaakt. We hebben de tafels zelf ontworpen en laten uitvoeren door Hieselaar. Ze zijn groot genoeg voor een heel projectteam. Voor mensen die iets langer zijn, hebben we er een extra blad opgelegd." Over de kleur van de tafels was nog enige discussie, moesten ze zwart of wit worden? "Omdat alle stoe-





len en computers zwart waren, hebben we voor witte tafels gekozen.”

Drawing Room

Omdat samenwerking en overleg een belangrijke rol innemen binnen het werkproces van MVRDV, is er in het nieuwe gebouw een ruime keuze aan overlegruimten. Deze opvallende, felgekleurde kamers van verschillende grootte bevinden zich aan de straatkant op de eerste en tweede verdieping, met glazen wanden naar de Family Room. Dankzij de felle kleuren en de glazen wanden lijkt het een beetje alsof je naar de doorsnede van een poppenhuis kijkt. Elk van deze kamers kreeg zijn eigen thema en passend meubilair voor verschillende soorten van overleg. Zo is de Drawing Room met zijn magnetische whiteboardwanden perfect geschikt voor workshops. De donkerblauwe Presentation Room is bestemd voor grotere formele meetings, de bruine Library Room en de Lounge met zijn lage stoelen voor wat meer besloten overleg. De feloranje Board Room heeft

FOTO BOVEN

De felgekleurde overlegruimten liggen aan de straatkant van het gebouw.

FOTO MIDDEN

Felgroene werkkruimte op de begane grond.

FOTO ONDER

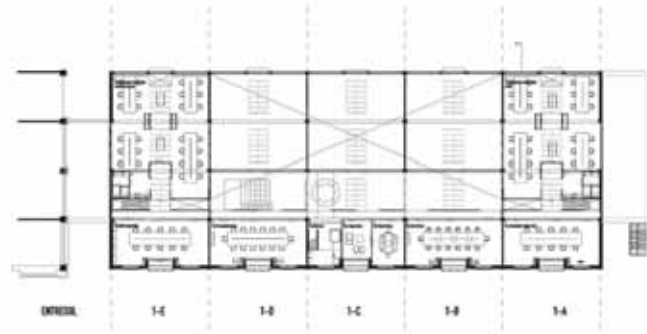
In de Board Room staat een 7,5 m lange maatwerk vergadertafel met op het oog slechts vier poten. De overige tafelpoten zijn uit het zicht gewerkt.

een 7,5 m lange tafel die zo is gemaakt, dat je nergens een tafelpoot ziet. En in de Game Room met zijn groene wanden staat een tafeltennistafel waaraan zowel gespeeld als overlegd kan worden. “Deze themaruimten zijn in overleg met het projectteam en de medewerkers tot stand gekomen”, aldus Van Rijs.

Familie

De opvallende structuur van de hal met zijn vijf bogen komt beter tot zijn recht, nu voorheen gesloten ruimten geopend zijn en de wanden vervangen door glas.





LINKS
Plattegrond begane grond.

RECHTS
Plattegrond eerste verdieping.

FOTO MIDDEN
Voor iedere vorm van overleg is een passende ruimte te vinden in het MVRDV House.

FOTO ONDER
De Library Room met zijn rustige bruintinten en comfortabele fauteuils is geschikt voor informeel overleg.

Dit maakt dat je vrijwel overal in het gebouw de MVRDV'ers aan het werk kunt zien. Deze open structuur draagt bij aan het gevoel van collectiviteit, die ook al blijkt uit de lange werktafels waar iedereen naast elkaar zit. In tegenstelling tot de medewerkers, die in lichte transparante ruimten werken, heeft de directie minder riante kamers. Ze zitten in een donkerder hoekje op de begane grond, dicht bij de printer en de koffiecorner. Zo worden ze aangemoedigd om vaker bij de rest van het team te gaan zitten. Deze platte open organisatiestructuur bevestigt het beeld van een grote, creatieve familie, nog benadrukt door de wand met familiefoto's en de 30 m lange lunchtafel. Dit gevoel van collectiviteit is kenmerkend



voor het hele Industriegebouw, waar zich inmiddels een grote community van technische en creatieve bedrijven heeft verzameld. Start-ups en grotere ontwerp bureaus kunnen elkaar hier ontmoeten in pop-upcafés en restaurants. In de zomer verandert de binnenplaats van het gebouw in één groot terras, waar iedereen bij elkaar komt voor de vrijdagmiddagborrel. "Wij gaan nog een ontwerp maken voor de inrichting van deze binnenplaats", aldus Van Rijs, die zeer tevreden is over het nieuwe MVRDV House. "Het Industriegebouw is voor ons de perfecte plek, omdat we hier de ruimte hebben om verder te groeien en omdat we omringd worden door creatieve bedrijven waarmee we kunnen samenwerken."

www.mrvdv.com



Alles onder één dak

Het EYE filmmuseum bracht zijn volledige collectie onder in één gebouw. cepezed ontwierp het kantoorgebied in de plint.

Het EYE Collectiecentrum is gehuisvest in het nieuwe archiefgebouw Depot Amsterdam in Amsterdam-Noord, vlakbij het EYE-museumgebouw aan het IJ. In dit gebouw komen de werkterreinen conservering, restauratie en onderzoek samen. Curatoren, restauratoren, depotmedewerkers en vrijwilligers zitten nu bij elkaar in één pand. Het Collectiegebouw meet circa 5.800 m²

en is gerealiseerd door WAD Depots. Het telt vier bouwlagen en heeft een strakke vormgeving met een huid van damwandprofielplaat en glas. Op de bovenste twee gesloten verdiepingen bevinden zich de collecties van het filminstituut. Aan de straatkant heeft het gebouw over de gehele lengte een uitnodigende, dubbelhoge transparante plint, waarin zich de kantoren

en werkruimten van de medewerkers bevinden.

Licht en donker

Het kantoorgebied in de plint is ontworpen door cepezed. Projectarchitect Jan Houtekamer: "Het gebouw is in feite een grote betonnen bunker, alleen de plint is open. Alles daarboven is archief. Aanvankelijk wilde EYE zelf iets laten

FOTO LINKS

cepezed ontwierp het kantoorgebied in de dubbelhoge glazen plint van het gebouw.

FOTO BOVEN

De plint biedt ook ruimte aan publieke faciliteiten zoals de EYE Study.

FOTO ONDER

Het EYE collectiecentrum is gehuisvest in het nieuwe archiefgebouw Depot Amsterdam, vlak bij het EYE museumgebouw aan het IJ.

Opdrachtgever **WAD archief depots, Amsterdam**

Architect **architectenbureau cepezed, Delft**

Los interieur **Margriet de Zwart, Arnhem; Gispén, Culemborg**

Aannemer **Bouwbedrijf M.J. de Nijs en Zonen, Warmenhuizen**

Advies constructies **IMd Raadgevende Ingenieurs, Rotterdam**

Advies installaties w **Vink Installatie Groep, Roelofarendsveen**

Advies installaties e **Elektropartners, Heerhugowaard**

Advies bouwfysica, akoestiek, brandveiligheid en duurzaamheid **Arup, Amsterdam**

bouwen, maar dit bleek niet haalbaar. Ze hebben toen WAD ingeschakeld voor een standaarddepotgebouw. Ze gingen dus van een maatpak naar een confectiepak. De kantoorruimte in de plint van het gebouw is wel maatwerk geworden. Deze plint is opgezet als een multi tenant-kantorengedebied. Momenteel heeft EYE dit hele gebied in gebruik, maar er zouden in principe meerdere huurders gebruik van kunnen maken.” De twee verdiepingen hebben een centrale middenzone, die het gebied in vier kwarten opdeelt. De kantoorwerkplekken liggen langs de glazen gevel, meer in pandig bevinden zich de werkplaatsen voor bijvoorbeeld filmrestauratie. Houtekamer: “EYE wilde graag een open, transparante werkomgeving, maar voor sommige werkzaamheden zoals restauratie en fotografie moet een ruimte donker zijn. We hebben daarom tussen de kantoorwerkplekken en de ruimten waar aan beheer en onderhoud wordt gewerkt een wand gemaakt, die alleen op bepaalde plaatsen licht doorlaat.”



EYE Study

Behalve aan kantoren, onderzoeksruimten en restauratiewerkplaatsen biedt de plint ruimte aan publieke faciliteiten als

de EYE Study, waar studenten en professionals terecht kunnen voor research in de collecties met films, dvd's, boeken, tijdschriften, scenario's, affiches, foto's,



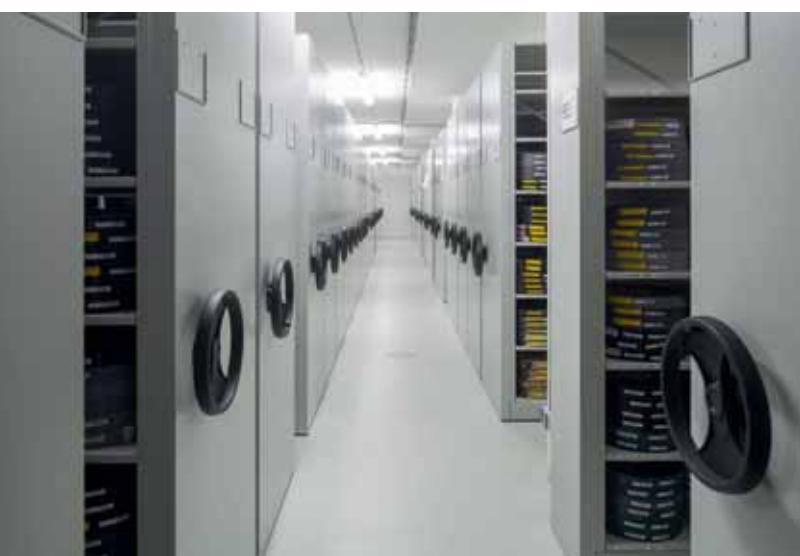
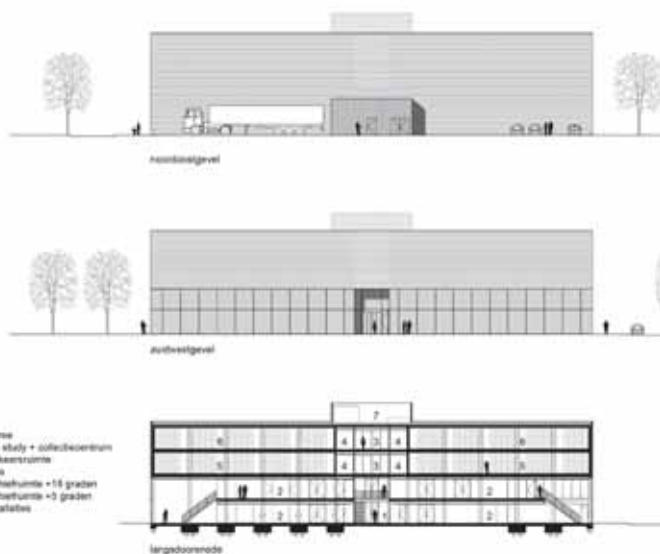


FOTO BOVEN
In de EYE Study kunnen studenten en professionals terecht voor research in de collecties.

MIDDEN
Gevels en langdoorsnede van het gebouw.

FOTO RECHTS
De kantoorwerkplekken liggen aan de glazen gevel.

FOTO ONDER
Van de elf depots van 300 m² in het gebouw heeft EYE er nu acht in gebruik.



persoons- en instellingsarchieven, audio, bladmuziek en filmapparatuur. De multifunctionele filmzaal met dertig stoelen is geschikt voor persvoorstellingen, academische workshops en screenings met filmmakers. cepezed maakte voor de plint het ontwerp voor het vaste interieur, aldus Houtekamer: "EYE heeft het losse meubilair zelf ingekocht, het is deels ontworpen door Gispén en deels door interieurarchitect Margriet de Zwart."

Collecties

Depot Amsterdam is Nederlands eerste commerciële bewaarplaats voor cultuurcollecties die speciaal daarvoor volledig

nieuw is gebouwd. Het gebouw voorziet in elf depots van ieder 300 m², waarvan EYE er nu acht in gebruik heeft. Het depot biedt de perfecte opslag- en bewaarcondities voor de collecties van het Filmmuseum en vormt zo een duurzame oplossing voor de problemen met de oude bewaarplaatsen. Die lagen weinig efficiënt verspreid over diverse locaties en waren goeddeels ontoereikend. Houtekamer: "In dit gebouw is de hele collectie van het Filmmuseum bij elkaar ondergebracht. Alleen de nitraatfilms van het museum bevinden zich elders, vanwege hun hoge brandbaarheidsgraad."

www.cepezed.nl